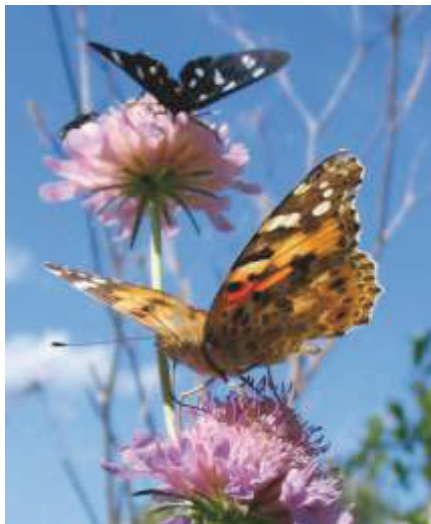


IL SANTUARIO DELLE FARFALLE

WRITER & PHOTO: LEONARDO DAPPORTO

Se avete sotto ai vostri piedi un'isola con la diversità di farfalle più inaspettatamente alta tra gli arcipelaghi europei, allora vi trovate all'Isola d'Elba. Qui infatti una serie di fortunate circostanze hanno reso l'isola un paradiso per moltissime specie rare, altrove quasi introvabili, nonché bellissime. Ma un'isola è anche un ambiente ristretto e come tale a rischio di repentini mutamenti, soprattutto negli ultimi decenni, da quando i cambiamenti climatici hanno reso molte aree mediterranee meno ospitali per le farfalle. In Europa i ricercatori hanno recentemente quantificato con rigore scientifico ciò che tutti avevamo capito, e cioè che gli insetti stanno diminuendo a un ritmo impressionante. E allora servono al più presto delle azioni per tentare, localmente, di far fronte a un problema globale. Dieci anni fa all'Isola d'Elba è stato inaugurato il Santuario delle farfalle "Ornella Casnati". Il Santuario, voluto da Legambiente, dal Parco Nazionale dell'Arcipelago Toscano e dal gruppo di ricerca di Leonardo Dapporto dell'Università di Firenze e finanziato da Enel, è



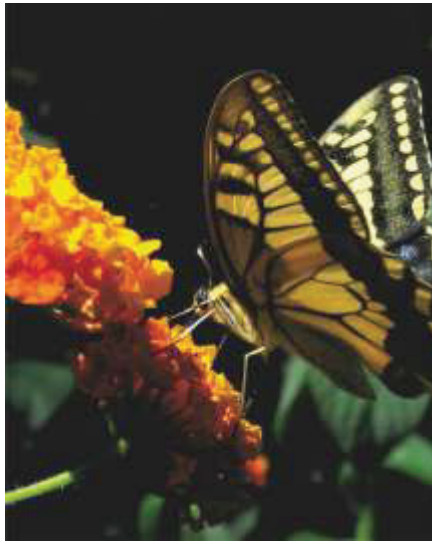
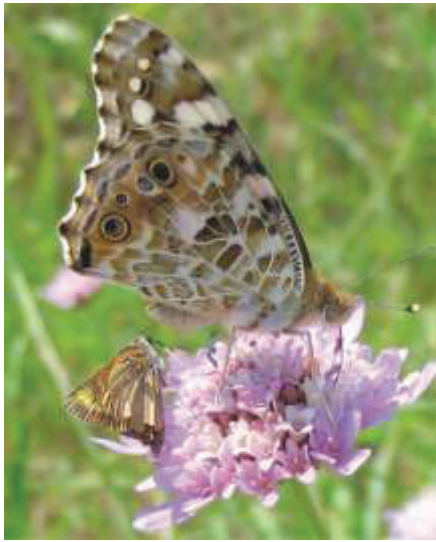
situato lungo il sentiero che dal Monte Perone sale al Monte Capanne. Il Santuario è stato progettato tenendo conto di tutte le necessità presenti e future delle farfalle che vivono all'Isola d'Elba, e comprende aree di prato dove le farfalle possono trovare fiori e sole nelle stagioni fresche e aree ombreggiate dai pini dove trovare riparo dal clima sempre più torrido dell'estate. Per permettere ai visitatori di riconoscere le tante farfalle che popolano il Santuario, il percorso è attrezzato con cartelli che ne aiutano l'identificazione, proprio nei punti in cui è più facile osservarle. Una farfalla però mancava nel Santuario: la *Zerynthia Cassandra*, specie recentemente riconosciuta come endemica, e quindi

esclusiva, dell'Italia peninsulare e protetta per la sua rarità da Leggi europee, italiane e regionali. Questa farfalla è stata scoperta all'Elba nel 2008 e da allora è stata osservata soltanto in una piccola area di pochi chilometri quadrati tra San Piero in Campo e Vallebuia. Da anni i ricercatori dell'Università di Firenze studiano questa popolazione allo scopo di scongiurarne il rischio di estinzione. Sono stati fatti molti interventi nell'area in cui vive per renderla più ospitale e proprio quest'anno, nel decennale del Santuario delle farfalle, sono iniziati i lavori per realizzare un giardino naturale della *Zerynthia*, per estendere il Santuario all'area in cui vive e per monitorarne la popolazione nel tempo. Il nuovo Santuario è stato inaugurato in primavera. I primi monitoraggi hanno fornito promettenti risultati: l'abbondanza di pianta ospite è cresciuta, addirittura è stata osservata una specie di farfalla, *Nymphalis polychloros*, che si credeva estinta all'Elba da più di cento anni. Piccoli e grandi segni, speriamo, di un futuro favorevole per le farfalle dell'Elba.

If you have the island under your feet with the diversity of butterflies most unexpectedly high among the European archipelagos, then you are on Elba Island. Here in fact a series of fortunate circumstances have made the island a paradise for many rare species, elsewhere almost impossible to find, as well as beautiful. But an island is also a restricted environment and as such at risk of sudden changes, especially in recent decades, since climate change has made many Mediterranean areas less hospitable for butterflies. In Europe, researchers have recently quantified with scientific

rigor what we all understood, namely that insects are dwindling at an impressive rate. And then actions are needed as soon as possible to try, locally, to face a global problem. Ten years ago, the Ornella Casnati Butterfly Sanctuary was inaugurated on the Elba Island. The Sanctuary, strongly supported by Legambiente, the National Park and the research group of Leonardo Dapporto of the University of Florence and funded by Enel, is located along the path that goes from Mount Perone to Mount Capanne. The Sanctuary was designed taking into account all the present and future needs of the

butterflies that live on Elba Island, and it includes areas of lawn where the butterflies can find flowers and sun in the cool seasons and areas shaded by pine trees where to find shelter from the increasingly torrid summer climate. To allow visitors to recognise the many butterflies that populate the Sanctuary, the path is equipped with signs that help identify them, precisely in the points where it is easier to observe them. A butterfly, however, was missing in the Sanctuary: the *Zerynthia Cassandra*, a species recently recognised as endemic, and therefore exclusive, of Peninsular Italy and protected for its



rarity by European, Italian and regional laws. This butterfly was discovered at Elba in 2008 and has since been observed only in a small area of a few square kilometres between San Piero in Campo and Vallebuia. Researchers at the University of Florence have been studying this population for years in order to avoid the risk of extinction. Many

interventions have been made in the area where it lives to make it more hospitable and this year, in the tenth anniversary of the Butterfly Sanctuary, work began to establish a natural garden of Zerynthia, to extend the Sanctuary to the area where they live and to monitor the population over time. The new Sanctuary will be inaugurated this spring, but actions to

protect the butterflies in this place have already begun. The first monitors provided promising results: the abundance of host plants grew, and even a species of butterfly was observed, *Nymphalis polychloros*, which was believed to be extinct on Elba for over a hundred years. Small and large signs of a favourable future for the butterflies of the Island of Elba.



Wenn Sie die Insel mit der unerwartet reichhaltigen Vielfalt an Schmetterlingen innerhalb der europäischen Archipele unter Ihren Füßen spüren, dann sind Sie auf der Insel Elba. Hier haben eine Reihe von glücklichen Umständen die Insel zu einem Paradies für viele seltene Lebewesen gemacht, die anderswo fast nicht mehr zu finden sind und nicht nur schön, sondern auch unvergleichlich in ihrer Art sind. Aber eine Insel ist auch eine begrenzte Umwelt und als solche von abrupten Veränderungen stark bedroht, vor allem in den letzten Jahrzehnten, seit der Klimawandel in einer Reihe von Mittelmeergebieten dafür gesorgt hat, dass immer weniger Schmetterlinge sich an diesen Orten heimisch fühlen können. In Europa haben erst kürzlich einige Forschungskräfte mit wissenschaftlicher Genauigkeit quantifiziert, was im Übrigen von uns allen nachvollzogen werden kann, nämlich dass die Insekten mit beeindruckender Geschwindigkeit abnehmen. Wir müssen also so schnell wie möglich handeln, um vor Ort zu versuchen, ein globales Problem zu lösen. Vor zehn Jahren wurde auf der Insel Elba das Schmetterlingsreservat "Ornella Casnati" eingeweiht. Das von Legambiente, dem PNAT und der Forschungsgruppe von Leonardo

Dapporto der Universität Florenz kräftig unterstützte und von Enel finanzierte Ressort liegt auf dem Weg vom Monte Perone zum Monte Capanne. Das Schutzgebiet wurde unter Berücksichtigung aller gegenwärtigen und zukünftigen Bedürfnisse der auf der Insel Elba lebenden Schmetterlinge konzipiert und umfasst Rasenlächchen, auf denen die Schmetterlinge in den kühleren Jahreszeiten Blumen und Sonne vorfinden, sowie von Pinien beschattete Bereiche, in denen sie Schutz vor dem zunehmend heißeren Klima im Sommer finden können. Damit die Besucher die vielen Schmetterlingsarten, welche die Rettungsstation bevölkern, erkennen können, ist die Route mit Schildern versehen, die ihnen dabei helfen sollen, sie zu identifizieren, und zwar genau an den Stellen, an denen es am einfachsten ist, sie zu beobachten. Allerdings fehlte dieser Zufluchtsstation ein Schmetterling: die *Zerynthia Cassandra*, eine Art, die kürzlich als einheimische und damit exklusive Spezies der italienischen Halbinsel anerkannt wurde und durch europäische, italienische und regionale Gesetze wegen ihrer Seltenheit geschützt wird. Dieser Schmetterling wurde 2008 auf Elba entdeckt und wurde seither nur noch auf einer begrenzten Fläche von wenigen

Quadratkilometern zwischen San Piero in Campo und Vallebuia beobachtet. Seit Jahren untersuchen Forscher der Universität Florenz diese Population, um das Risiko ihres Aussterbens zu verhindern. In dem Gebiet, in dem er seinen Lebensraum hat, wurden viele Maßnahmen ergriffen, um sein Zuhause für ihn gastfreundlicher zu machen, und in diesem Jahr, genauer gesagt am zehnten Jahrestag der Errichtung des Schmetterlingsrefugiums, begannen die Arbeiten zur Schaffung eines Naturparks für den *Zerynthia Cassandra*, um das Gebiet, in dem er lebt, zu erweitern und um eine Überwachung seiner Population über einen längeren Zeitraum hinweg sicherzustellen. Das neue Refugium wird im Frühjahr dieses Jahres eingeweiht, aber die Maßnahmen zum Schutz der Schmetterlinge an diesem Ort haben bereits begonnen. Die erste Monitoringuntersuchung hat vielversprechende Ergebnisse erbracht: Die Häufigkeit der dort wachsenden Wirtspflanze ist gestiegen, und selbst eine Schmetterlingsart, die auf Elba seit mehr als hundert Jahren ausgestorben sein soll, *Nymphalis Polychloros*, wurde wieder nachgewiesen. Kleine und große Zeichen, so hoffen wir, für eine positive Zukunft der Schmetterlinge auf der Insel Elba.